

Mirage TAN 1.6.X – 4.X.X

Freischaltung mit TAN

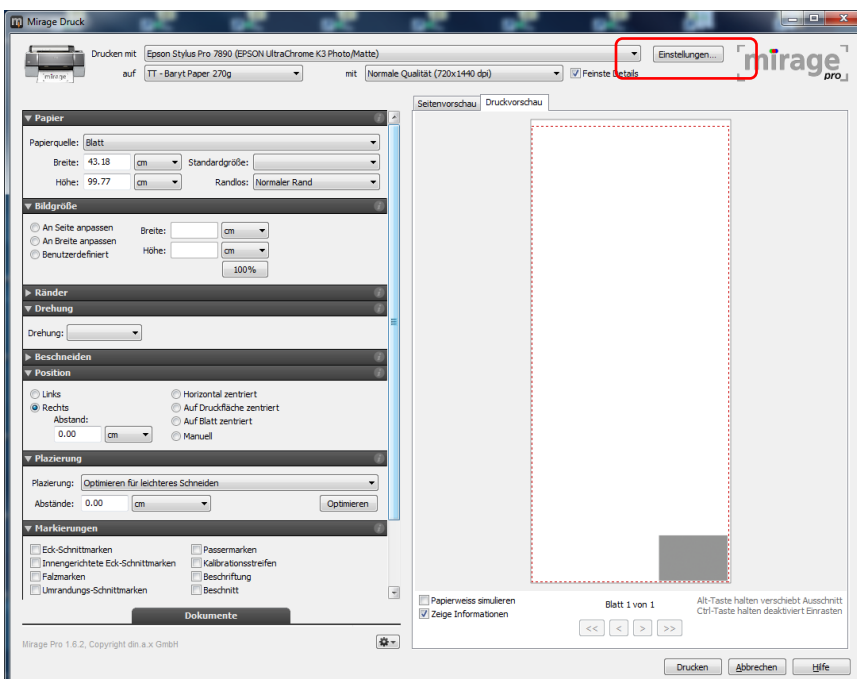
Zur Freischaltung einer Testversion oder nach dem Kauf einer Vollversion bzw. eines Updates/Upgrades erhalten Sie eine TAN.

Eine TAN ist eine Art Seriennummer, die es erlaubt Mirage komplett oder in Teilen freizuschalten. In Kombination mit der Mirage Machine ID kann auf der Registrierungsseite eine "*.lic" Datei erzeugt werden, mit der Sie Mirage dann in der bestellten Version nutzen können.

So einfach funktioniert die Freischaltung mit der TAN:

Freischaltung mit dem PC mit Internetanbindung

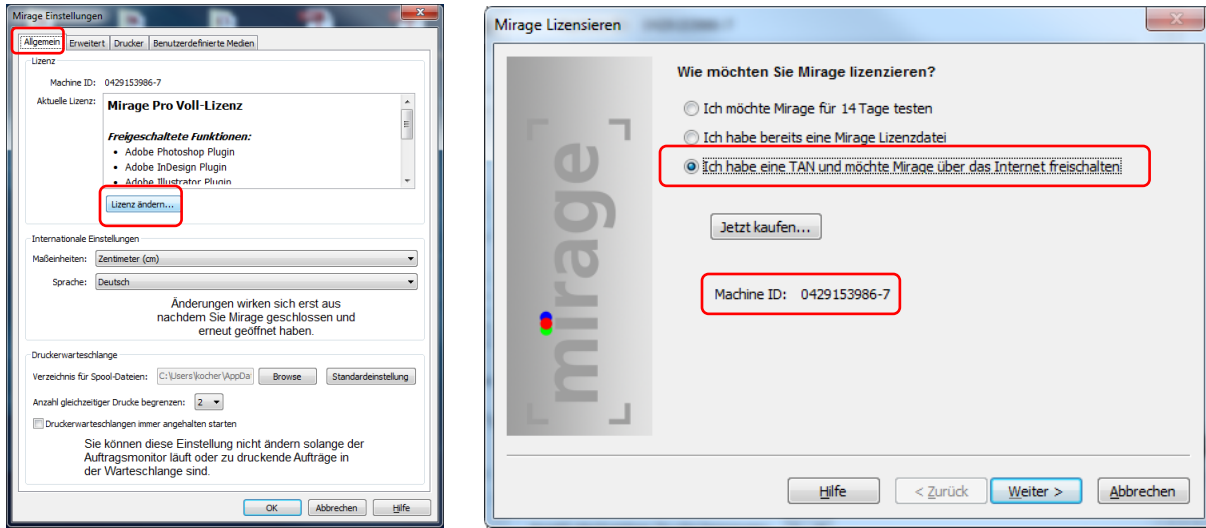
- 1) Starten Sie Mirage aus Adobe Photoshop oder Adobe InDesign über den Menüpunkt "Datei", wählen "Automatisieren" und dann "Mirage Drucken..."
- 2) Öffnen Sie die Einstellungen (Klicken Sie auf "Einstellungen..." oben rechts im Mirage Fenster)



3) Wechseln Sie auf den ersten Reiter "**Allgemein**"

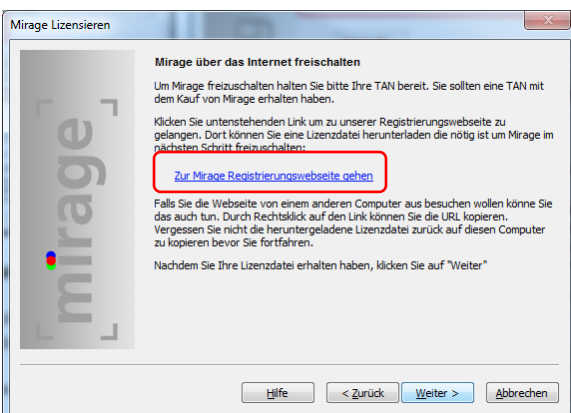
4) Klicken Sie "**Lizenz ändern...**", das "**Mirage Lizenzieren**" Fenster öffnet sich

Wählen Sie den Auswahlknopf "**Ich habe eine TAN und möchte Mirage über das Internet freischalten**", dann klicken Sie "**Weiter >**"



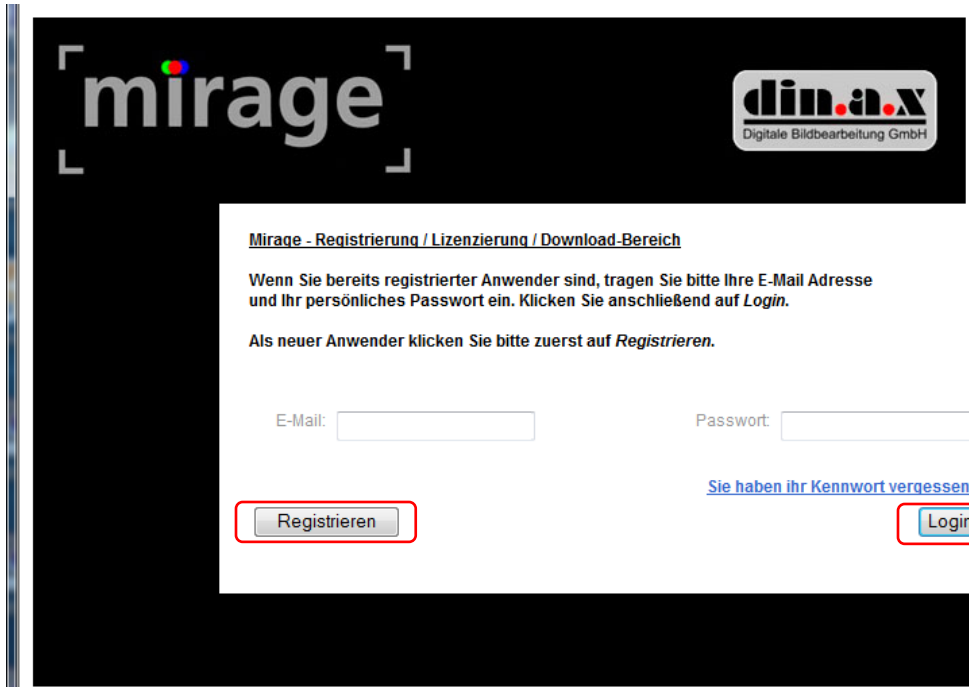
Hinweis: Im "**Mirage Lizenzieren**" Fenster wird die Machine ID Ihres Systems angezeigt

6) Klicken Sie auf die Verknüpfung (in blauer Schrift) "**zur Mirage Registrierungswebseite gehen**"



7) Wenn Sie zum ersten Mal auf der Mirage Registrierungswebseite sind, klicken Sie links unten auf "**Registrieren**" und legen Sie ein Konto an.

Verfügen Sie bereits über ein Konto, dann geben Sie Ihre Anmeldedaten ein und klicken anschließend "**Login**"



mirage

dinaX
Digitale Bildbearbeitung GmbH

Mirage - Registrierung / Lizenzierung / Download-Bereich

Wenn Sie bereits registrierter Anwender sind, tragen Sie bitte Ihre E-Mail Adresse und Ihr persönliches Passwort ein. Klicken Sie anschließend auf **Login**.

Als neuer Anwender klicken Sie bitte zuerst auf **Registrieren**.

E-Mail:

Passwort:

[Sie haben ihr Kennwort vergessen?](#)

8) Nach dem Anmelden klicken Sie auf der linken Seite auf Lizenzierung. Im rechten Bereich geben Sie Ihre TAN Nummer an und, falls nicht bereits eingetragen, auch die Machine ID (unter Punkt 4 dieser Anleitung sehen Sie wo Sie Ihre Machine ID finden). Klicken Sie nun auf "**Abschicken**"

9) Eine "*.lic" Datei wird generiert, die Sie bitte herunterladen und auf Ihrem Rechner speichern (bitte merken Sie sich, wohin Sie die Datei speichern, Sie werden diese gleich brauchen).

10) Kehren Sie zum Mirage Fenster zurück und klicken Sie nun auf "**Weiter >**"

11) Im nächsten Fenster klicken Sie auf "**Browse**" und navigieren Sie zu der soeben gespeicherten "*.lic" Datei, wählen Sie diese aus, das war es.

12) Herzlichen Glückwunsch, Ihre Mirage Version ist nun freigeschaltet.

Freischaltung von einem PC ohne Internetanbindung

- 1) Starten Sie Mirage aus Adobe Photoshop oder Adobe InDesign
- 2) Öffnen Sie die Einstellungen (Klicken Sie auf "**Einstellungen...**" oben rechts im Mirage Fenster)
- 3) Wechseln Sie auf den ersten Reiter "**Allgemein**"
- 4) Klicken Sie "**Lizenz ändern...**", das "Mirage Lizenzieren" Fenster öffnet sich. Notieren Sie die dort angezeigte Machine ID
- 5) Wechseln Sie zu einem Rechner, der mit dem Internet verbunden ist. Dort verbinden Sie sich über Ihr Zugangsprogramm zum Internet mit der Mirage Registrierungsseite: <http://dinax.mylicense.biz/>
- 6) Wenn Sie zum ersten Mal auf der Mirage Registrierungswebseite sind, klicken Sie links unten auf "**Registrieren**" und legen Sie ein Konto an.

Verfügen Sie bereits über ein Konto, dann geben Sie ihre Anmeldedaten ein und klicken anschließend "**Login**"
- 7) Nach dem Anmelden klicken Sie auf der linken Seite auf "**Lizenzierung**". Im rechten Bereich geben Sie Ihre TAN Nummer an und falls nicht bereits eingetragen auch die Machine ID. Klicken Sie nun auf "**Abschicken**"
- 8) Eine "*.lic" Datei wird generiert, die Sie bitte herunterladen und auf Ihrem Rechner speichern. Diese Datei benötigen Sie nun auf dem Rechner, auf dem Mirage installiert ist. Übertragen Sie die Datei per Netzwerk oder kopieren Sie die Datei zum "Transport" auf einen Datenspeicher und bringen Sie die Datei auf diesem Wege zum Rechner, auf dem Mirage installiert ist.
- 9) Starten Sie (falls nicht noch geöffnet) Mirage aus Adobe Photoshop oder Adobe InDesign
- 10) Öffnen Sie die Einstellungen (Klicken Sie auf "**Einstellungen...**" oben rechts im Mirage Fenster)
- 11) Wechseln Sie auf den ersten Reiter "**Allgemein**"
- 12) Klicken Sie "**Lizenz ändern...**", das "Mirage Lizenzieren" Fenster öffnet sich
- 13) Wählen Sie den Auswahlknopf "**Ich habe bereits eine Mirage Lizenz Datei**", dann klicken Sie "**Weiter >**"

14) Im nächsten Fenster klicken Sie auf "**Browse**" und navigieren Sie zu der soeben gespeicherten "*.lic" Datei (Datenspeicher oder Netzwerkordner), wählen Sie diese aus

15) Herzlichen Glückwunsch, Ihre Mirage Version ist nun freigeschaltet.